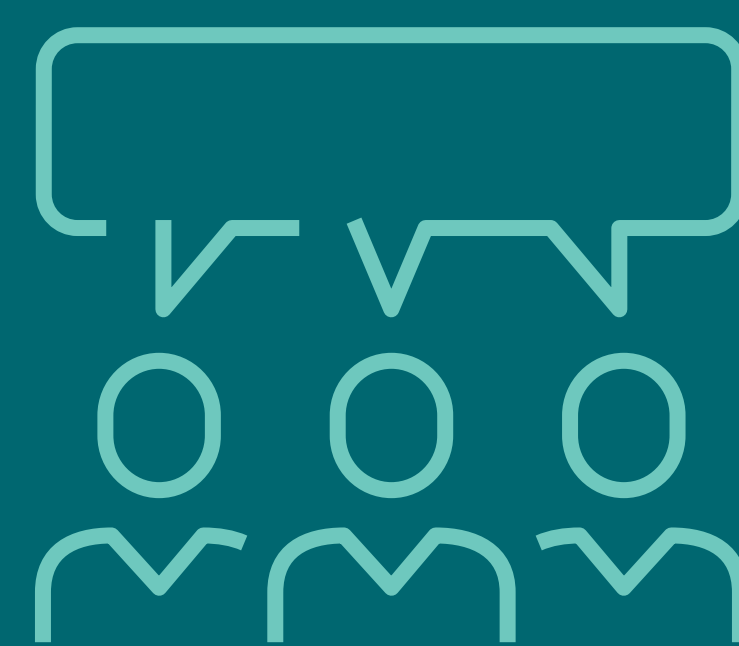


# Bienvenue

## Ligne électrique Nord-Est

Journée portes ouvertes  
pour la collectivité



# Notre objectif

- Présentation de la nouvelle ligne de transport, un projet qui contribuera à répondre à la demande croissante d'énergie dans le Nord-Est de l'Ontario
- Processus de mise à jour environnementale
- Détails du circuit
- Jalons importants et prochaines étapes
- Période de questions et de commentaires

# Fonctionnement du système

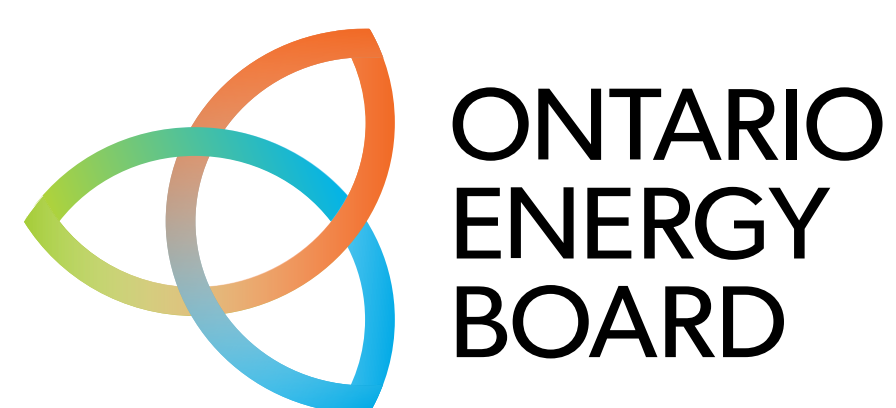
La mise en place de l'infrastructure nécessaire pour répondre aux besoins d'aujourd'hui et de demain en matière d'énergie requiert la collaboration de plusieurs partenaires, notamment :



Bâtit, possède, exploite et entretient les installations de transport et de distribution d'électricité partout en Ontario



Supervise la planification pour veiller à ce que les besoins en électricité soient comblés, aujourd'hui et dans l'avenir



Régule le marché de l'électricité en Ontario, y compris les tarifs de l'électricité



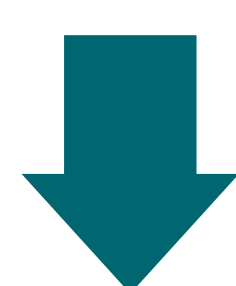
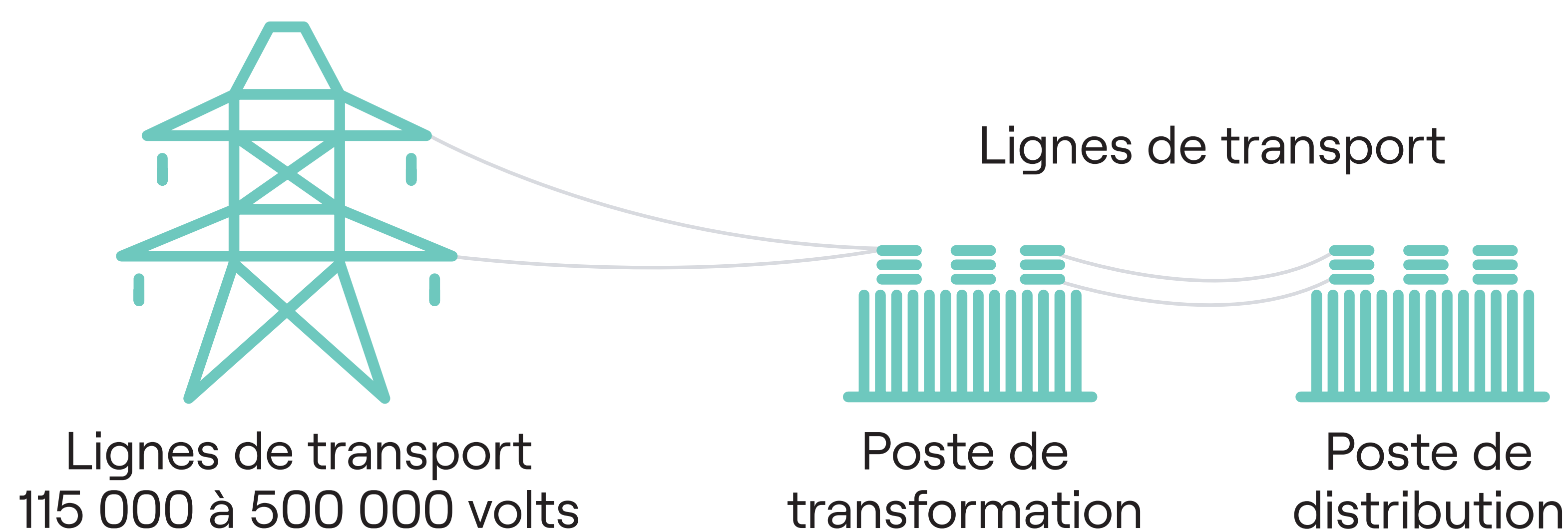
# Rôle d'Hydro One pour acheminer l'électricité jusqu'à vous

Nous fournissons de l'énergie aux gens et aux collectivités afin d'aider les Ontariens à vivre un avenir meilleur et plus radieux. Nous distribuons de l'électricité directement aux maisons et aux entreprises de votre collectivité. Nous fournissons également de l'électricité aux entreprises locales de distribution.

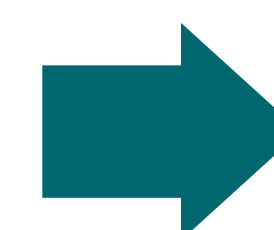
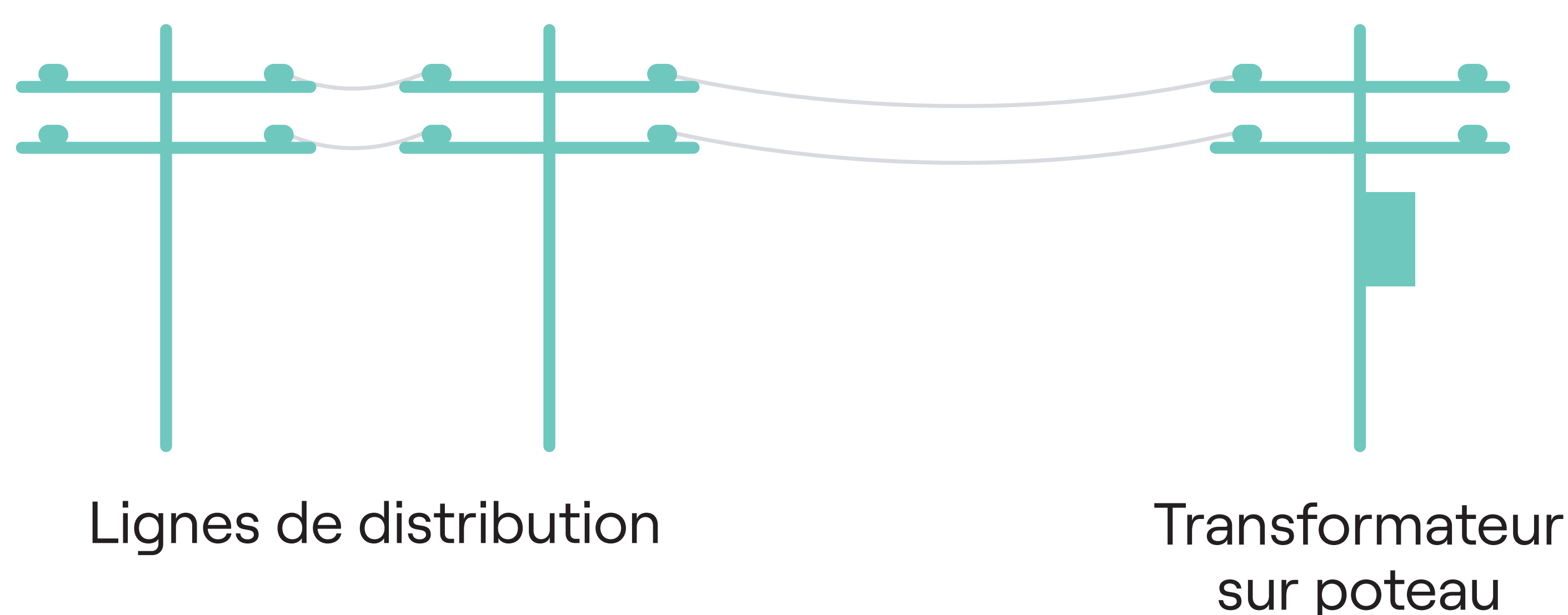
## Ontario Power Generation et compagnies privées de production



## Hydro One ou transporteur autorisé



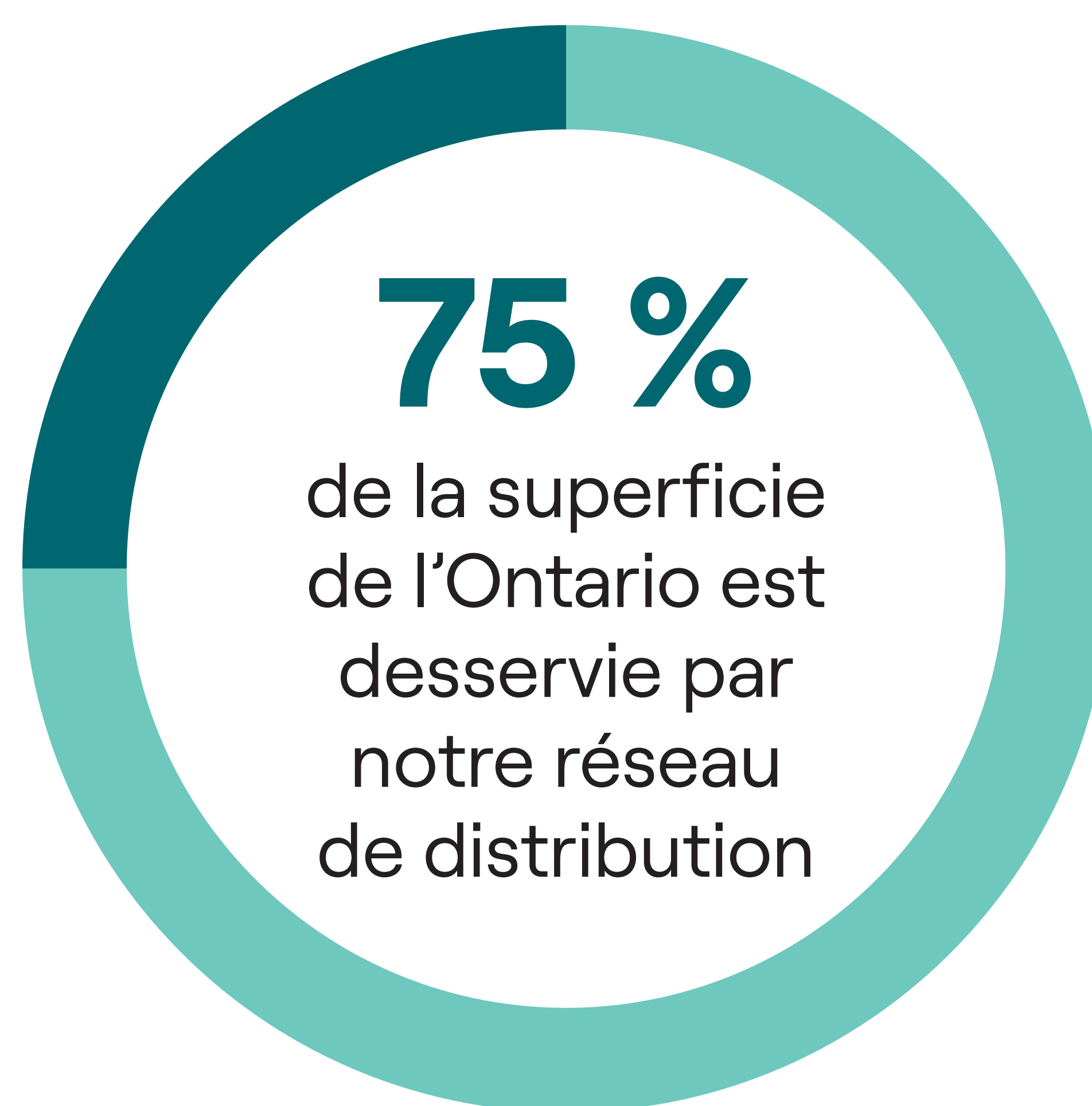
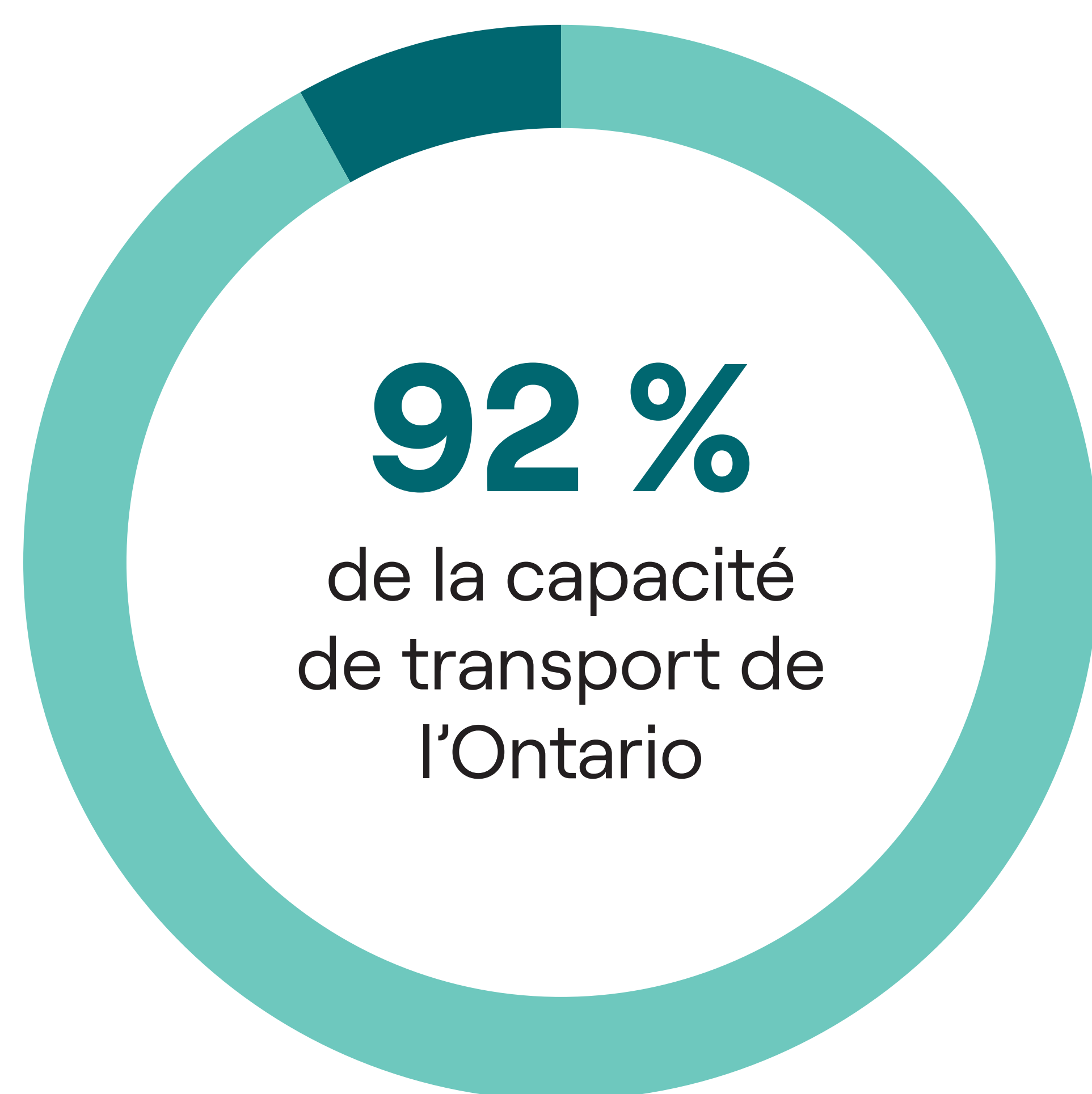
## Hydro One ou société locale de distribution



Réseau électrique domestique  
120 à 240 volts

# Hydro One donne de l'énergie aux gens et aux collectivités

Notre équipe d'environ 9 700 employés compétents et dévoués bâtit et maintient fièrement un réseau électrique sûr et fiable, essentiel pour donner de l'énergie aux collectivités des quatre coins de la province.



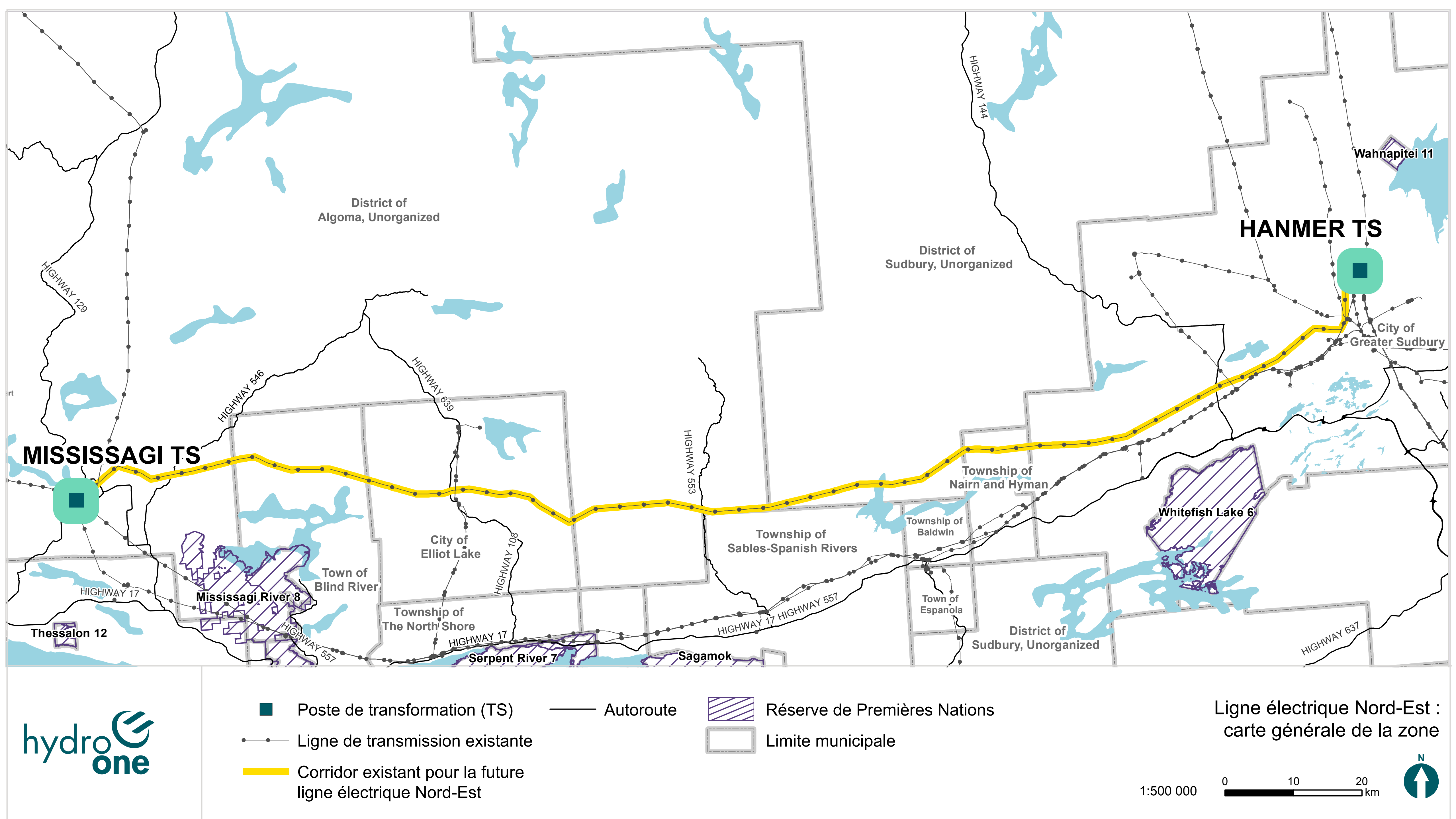
## L'engagement de Hydro One

Hydro One soutient les collectivités où ses employés vivent et travaillent. Nous sommes fiers de servir le Nord-Est de l'Ontario et souhaitons bâtir un circuit à l'image des collectivités.

Nous sommes là pour vous écouter, entendre vos commentaires et vous fournir des renseignements à jour en tout temps. Notre équipe tient à entendre les voix de la collectivité pour veiller à ce que le projet continue de tenir compte de vos intérêts.

# Aperçu du projet

La Ligne électrique Nord-Est est une ligne de transport de 205 kilomètres et de 500 kilovolts (kV) qui s'étendra du poste de transformation de Hanmer (Grand Sudbury) à celui de Mississagi (près de Wharncliffe) et qui fera partie d'un corridor de transport de Hydro One existant.

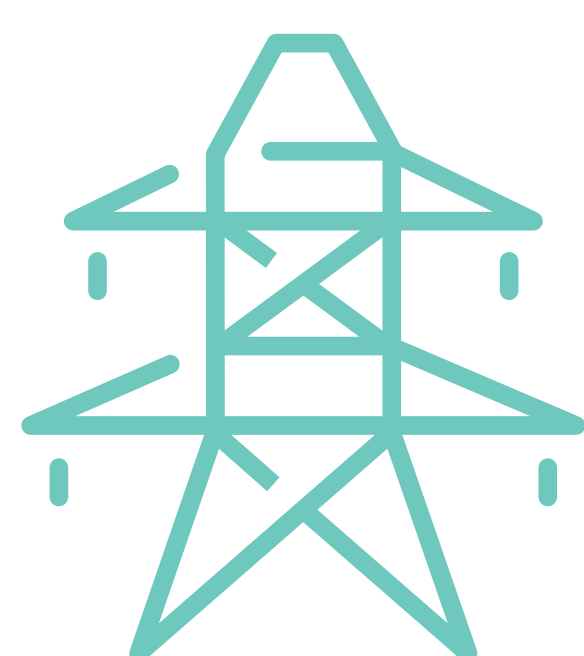


# Avantages du projet



## Croissance économique

En fournissant davantage d'électricité au Nord-Est de l'Ontario, nous soutiendrons la croissance des principaux secteurs d'emploi et des emplois à Sudbury et dans les régions environnantes pour les décennies à venir.



## Résilience

Cette nouvelle ligne fournira davantage d'électricité à la région et améliorera la résilience générale du réseau de transport dans le Nord de l'Ontario.



## Relations avec les Autochtones

Ce projet comporte une nouvelle occasion de collaboration, de renforcement des capacités et de partenariat avec les communautés Autochtones locales. Dans le cadre de la démarche de l'entreprise vers la Réconciliation, Hydro One offrira aux Premières Nations subissant les répercussions du projet à proximité une participation en capital de 50 % dans la composante « ligne de transport » du projet et s'engage à travailler pour faire avancer ce projet en partenariat.

# Processus de mise à jour environnementale

La planification et l'élaboration de cette nouvelle ligne de transport seront réalisées en vertu d'une évaluation environnementale existante et approuvée pour la ligne allant du poste de transformation de Hanmer à celui de Mississagi, menée par Ontario Hydro (maintenant Hydro One).

Cette évaluation environnementale a été préparée pour deux lignes de transport, même si seulement l'une d'elles a été construite pour répondre à la demande en électricité de la région pour l'instant.

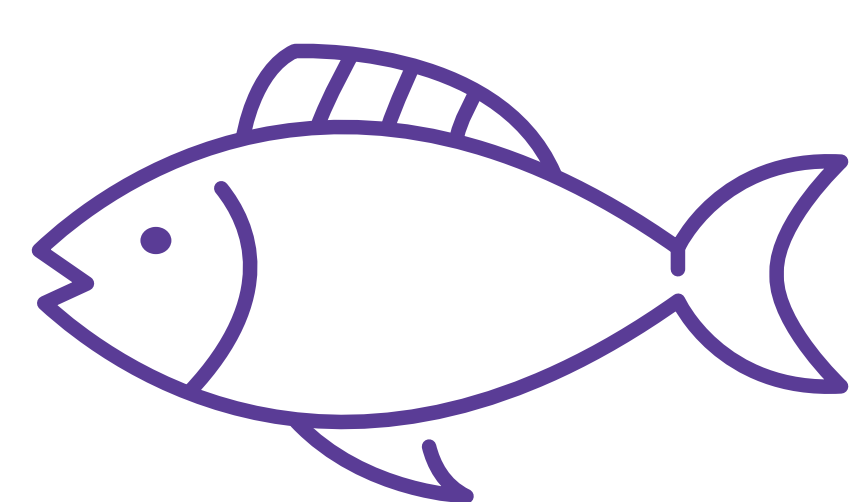
La mise à jour environnementale comprendra l'achèvement de toutes les études techniques de l'environnement associées au circuit. Elle permettra de mettre à jour les données existantes pour qu'elles correspondent aux normes actuelles.





# Études de l'environnement

Les études sur le terrain qui seront réalisées comprendront ce qui suit :



Études sur les poissons  
et leur habitat

Évaluations  
archéologiques

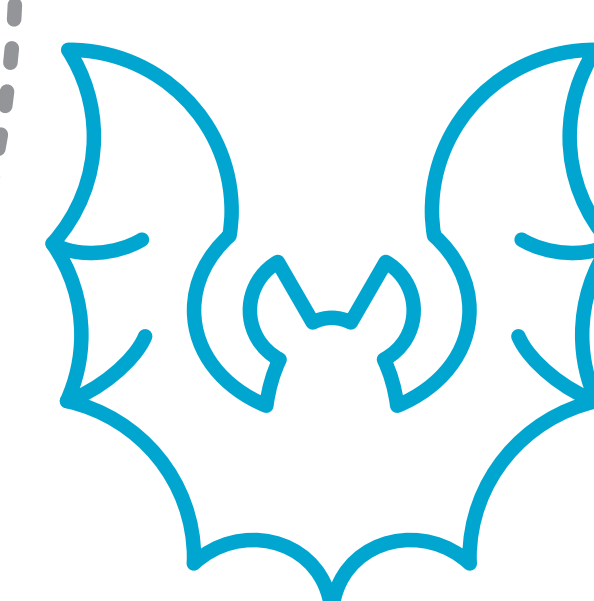


Études sur  
les amphibiens

Études sur  
les oiseaux

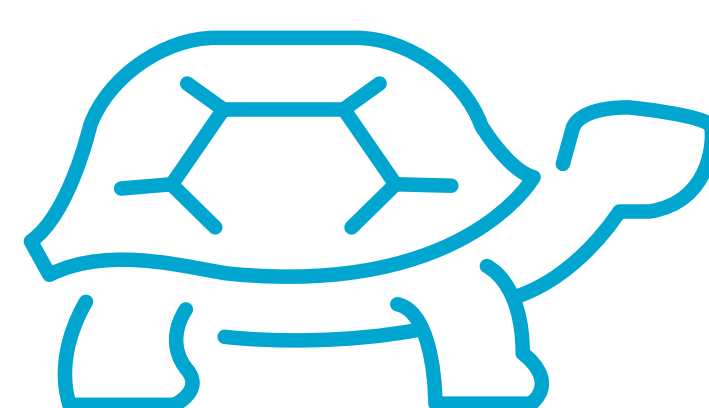


Études sur le  
terrain à réaliser



Études sur les  
chauves-souris

Études sur  
les tortues



Études sur  
la végétation

# Collaboration avec les communautés Autochtones

Hydro One s'engage à travailler avec les communautés Autochtones dans un esprit de coopération et de responsabilité partagée.

L'établissement de relations significatives fondées sur la confiance, la transparence et la responsabilité est essentiel à l'élaboration de partenariats et à la progression vers une véritable Réconciliation.

Notre engagement, notre soutien et notre orientation stratégique sont définis par la Politique de Relations avec les Autochtones et menés en collaboration avec les communautés Autochtones avec lesquelles nous travaillons au quotidien.

Le modèle de capitaux de Hydro One s'appliquera à ce projet, et nous sommes en pourparlers avec de possibles partenaires des Premières Nations.

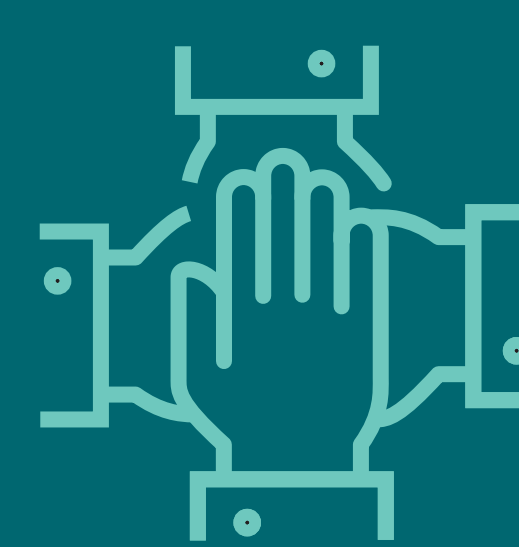
## Nos quatre piliers de la Consultation Autochtone



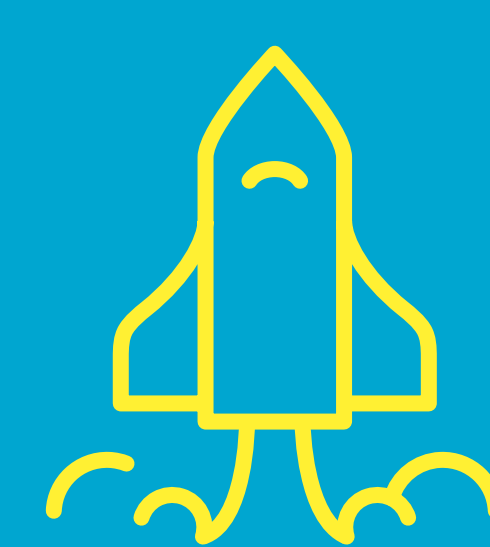
Exceller  
en matière  
d'engagement



Travailler  
avec intégrité



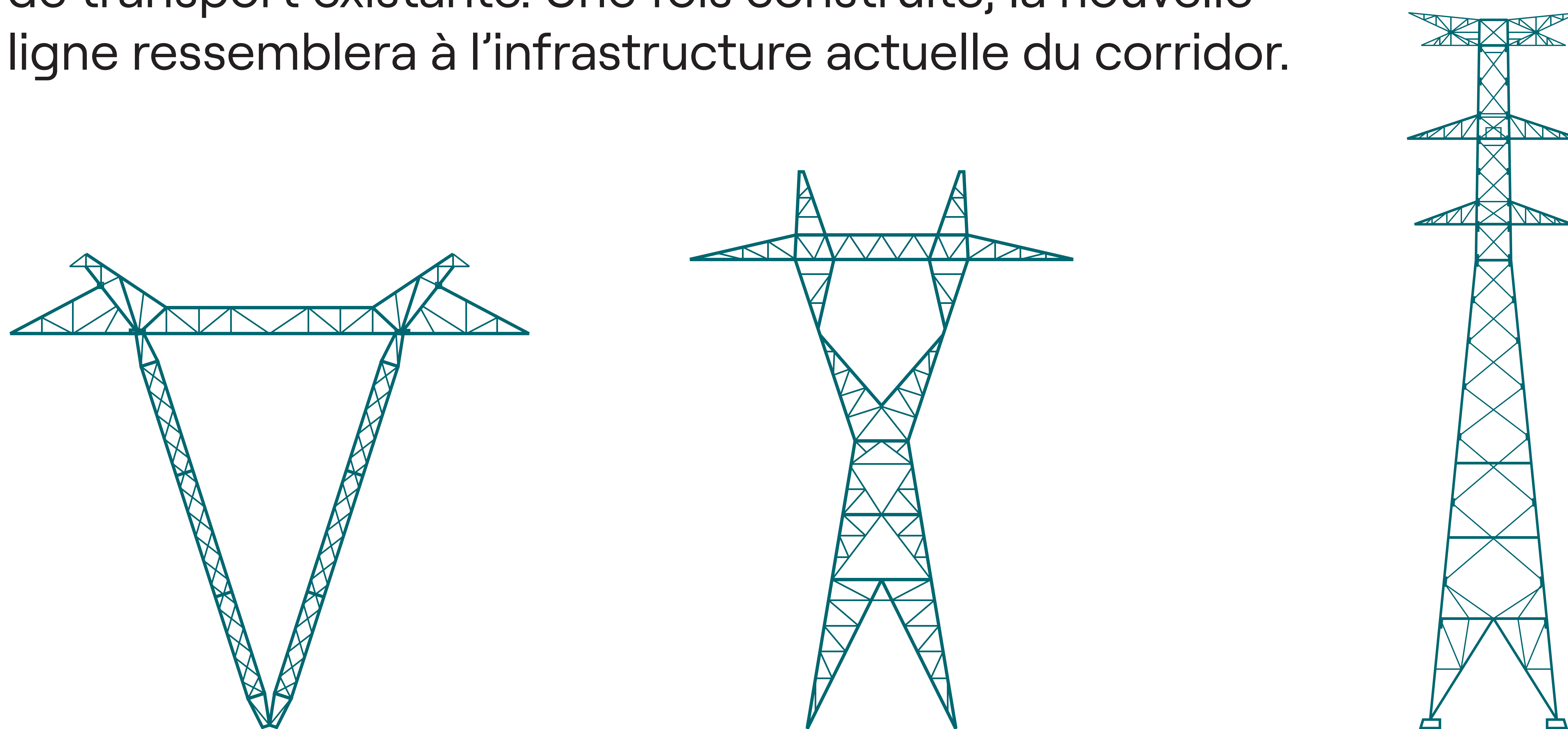
Assumer nos  
responsabilités



Éliminer les  
obstacles

# Bâtir pour énergiser le Nord-Est de l'Ontario

Le nouveau projet de ligne de transport sera bâti dans un corridor existant de Hydro One, parallèle à la ligne de transport existante. Une fois construite, la nouvelle ligne ressemblera à l'infrastructure actuelle du corridor.



## Pour construire le nouveau projet de ligne de transport, il faudra :

- Préparer la zone afin d'accueillir une nouvelle ligne de transport en construisant des voies d'accès, en délimitant des zones de construction et en taillant ou en retirant la végétation.
- Accueillir la nouvelle ligne de transport; pour ce faire, Hydro One élargira les terres entretenues à l'intérieur des limites de l'emprise existante.
- Installer de nouvelles tours et de nouveaux câbles pouvant supporter une tension de 500 kV.
- Relier la nouvelle ligne au poste de transformation de Hanmer et à celui de Mississagi; à cette fin, il faudra agrandir les postes à l'extérieur du périmètre des postes existants afin d'intégrer l'équipement du nouveau poste.

# Travaux aux postes

## Poste de transformation de Hanmer

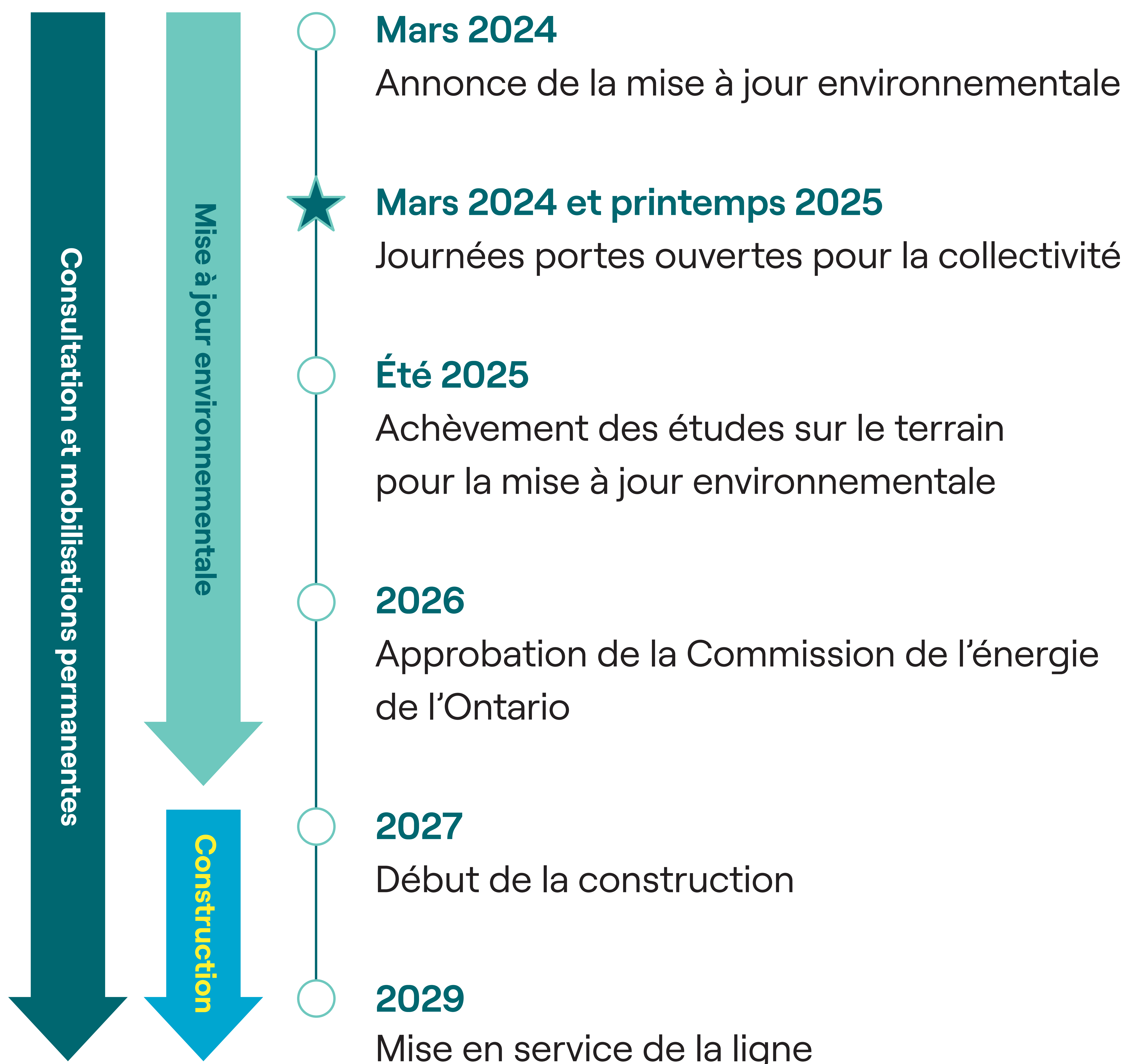
- La clôture du poste existante sera agrandie vers l'ouest afin d'accueillir la nouvelle ligne ainsi que son équipement.
- Il est prévu que la zone élargie du poste fasse partie de la propriété de Hydro One.

## Poste de transformation de Mississagi

- Le poste existant sera agrandi vers le sud afin d'accueillir la nouvelle ligne ainsi que son équipement.
- Il est prévu que certaines parties de l'agrandissement du poste nécessitent l'obtention de droits de propriété supplémentaires.



# Échéanciers du projet



\* Toutes les dates sont approximatives

\* **Mobilisation permanente** des communautés Autochtones, des organismes gouvernementaux, du personnel municipal, des élus, des groupes d'intérêt et du public

# Comment participer

Nous comptons sur la mobilisation précoce, significative et ouverte de la collectivité et nous sommes à l'écoute pour façonner la planification du projet et la construction d'une infrastructure électrique visant à soutenir l'économie croissante du Nord-Est de l'Ontario.



Nous organiserons diverses occasions de mobilisation afin de recueillir vos opinions et vos commentaires, qui sont essentiels à la planification du projet.



Nous continuerons de mobiliser les collectivités, les résidents et les membres du public dans nos activités de planification ainsi que dans celles liées au projet.

Nous vous encourageons à vous inscrire à notre liste de diffusion au [HydroOne.com/NortheastPowerLine](https://HydroOne.com/NortheastPowerLine)



# Prochaines étapes



Hydro One continuera de faire le point sur les études techniques de l'environnement.



Hydro One consultera les communautés Autochtones, les propriétaires fonciers ainsi que les membres du public, les organismes gouvernementaux, les élus et les groupes d'intérêt pour obtenir des commentaires et répondra aux questions concernant le projet.



L'équipe du projet tiendra compte de tous les commentaires reçus et évaluera les résultats des études techniques de l'environnement.



Hydro One procédera à des journées portes ouvertes pour la collectivité pour faire le point sur le projet et pour offrir à la population l'occasion d'entrer en contact avec l'équipe du projet.



# Merci!

Votre opinion est importante pour nous. Veuillez transmettre vos commentaires à notre équipe et remplir une fiche de commentaires avant votre départ. Pour nous transmettre vos commentaires ou pour être ajouté à la liste de diffusion du projet, veuillez téléphoner ou écrire au :



**1 877 345-6799**



**Community.Relations@HydroOne.com**

Pour obtenir les renseignements les plus récents sur le projet, visitez le site Web du projet :



**HydroOne.com/NortheastPowerLine**





# Indigenous Relations at Hydro One

## Key Beliefs:

- We acknowledge that Indigenous communities have historically borne impacts of development without benefiting from it.
- We acknowledge that Indigenous communities have grievances arising from past and current development.
- We commit to a journey of Reconciliation that is guided by this context and by the unique Indigenous communities we work with during engagement and for the life cycle of our assets.
- We understand that our success is dependent on demonstrating leadership in Indigenous Relations and embracing partnerships with Indigenous communities.



# Hydro One's Indigenous Relations Approach

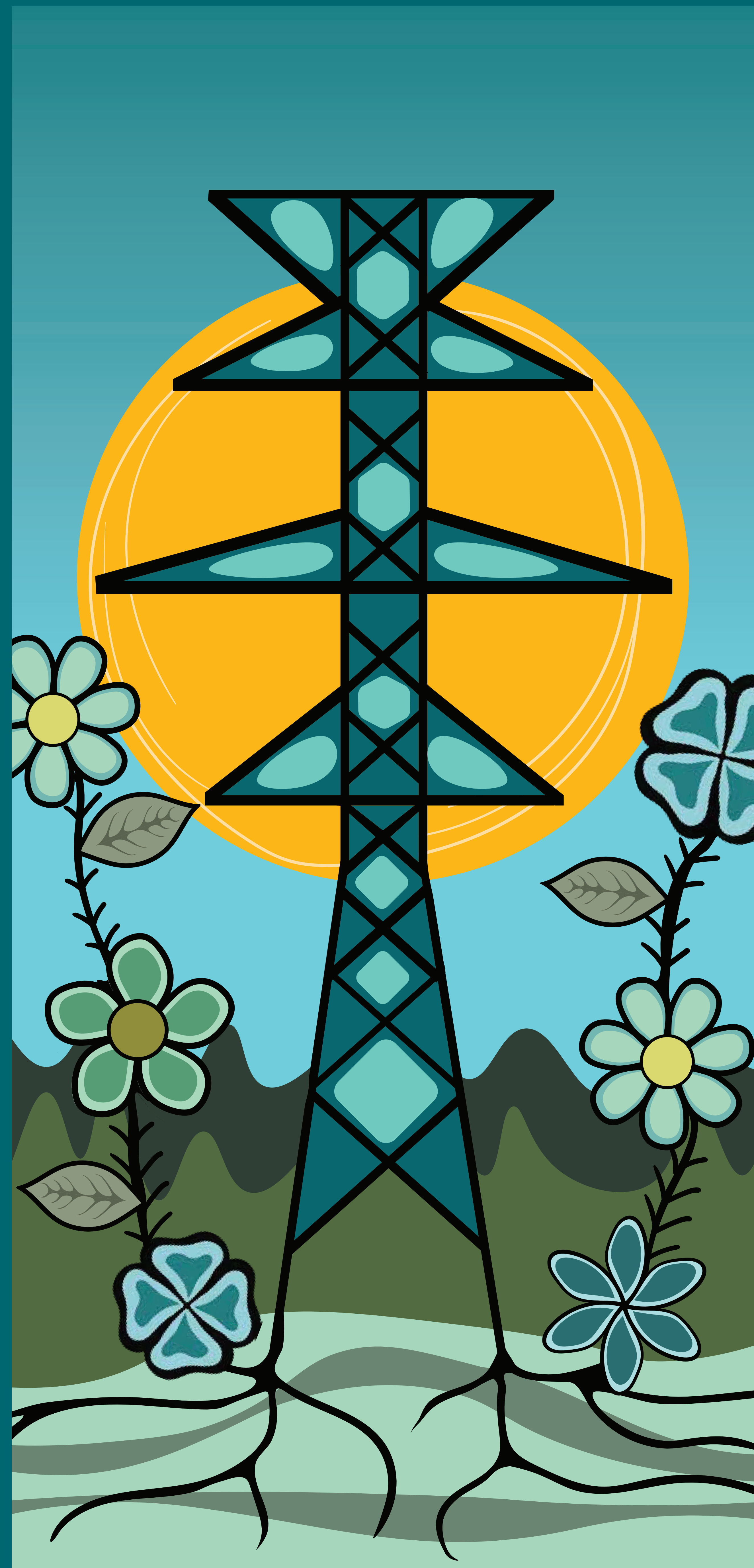
Hydro One has been listening to Indigenous communities and is committed to:

- Developing new long-term partnership approaches and models
- Sharing opportunities that provide for generational returns
- Supporting innovative and meaningful opportunities for procurement and employment
- Investing in collaboration and long-term relationships, resolving legacy issues



# Our Guiding Principles

- We approach Indigenous communities with transparency and respect.
- We meet Indigenous communities where they are in their governance, capacity and priorities, as participants in industry and environmental practice, and as the original stewards of the lands that make up Ontario and Canada.
- We respect the cultures, traditions and rights unique to each Indigenous community.
- We recognize the obligations industry has in Reconciliation with Indigenous people, to address meaningful and measurable change in cultural understanding and economic outcomes.
- We understand that Hydro One succeeds when Indigenous communities succeed and that all Hydro One employees benefit from a greater understanding of Indigenous issues, opportunities and knowledge.



# Working with Indigenous communities

Hydro One is committed to working with Indigenous Communities in a spirit of cooperation and shared responsibility.

Forging meaningful relationships with Indigenous communities based upon trust, transparency, and accountability is vital to building partnerships and advancing meaningful Reconciliation.

Our engagement, advocacy and strategic direction are set by the Indigenous Relations Policy and led in collaboration with the Indigenous communities we work with every day.

The Hydro One Equity model will apply to this project, and we are in discussion with potential First Nation partners.

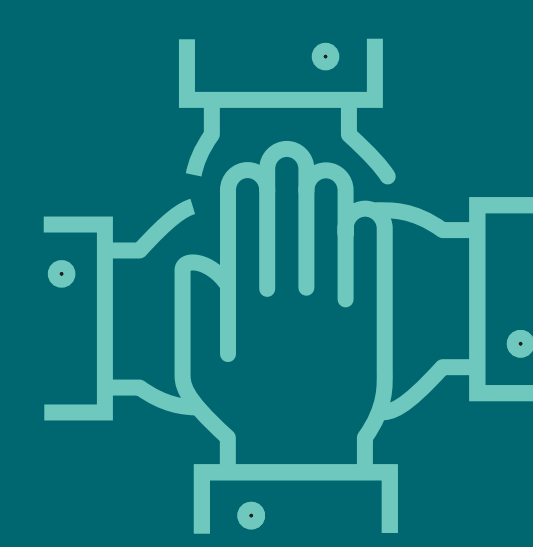
## Our Four Pillars of Indigenous Consultation



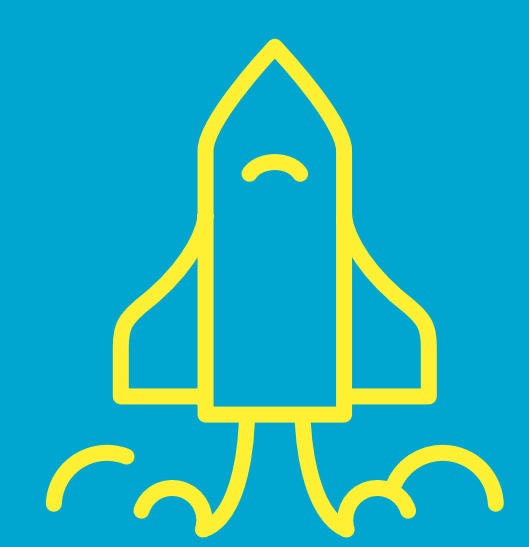
**Excelling at  
Engagement**



**Working with  
Integrity**



**Holding  
Ourselves  
Accountable**



**Breaking  
Barriers**

# The industry-leading First Nations Equity Partnership Model applies to every new transmission line project over \$100 million in Ontario



## 50% Equity

All applicable First Nations are offered the opportunity to invest in 50% of the equity of a line built through partnership



## Regulated Rate of Return on Equity

That equity attracts a regulated rate of return set by the OEB of 8-10% historically



## Access Capital

We will actively support First Nations accessing capital for their investments at reasonable costs



## Collaboration

More than equity – this model includes collaboration on project development and decision making