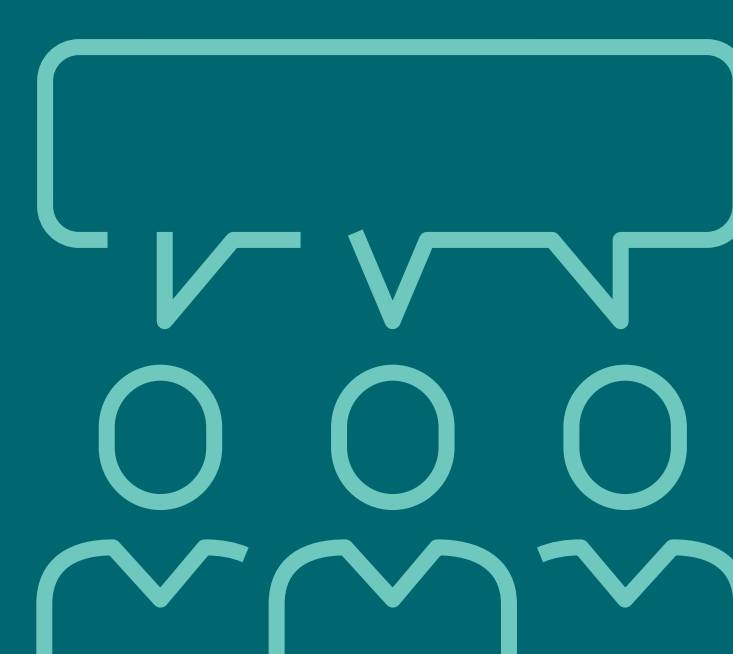
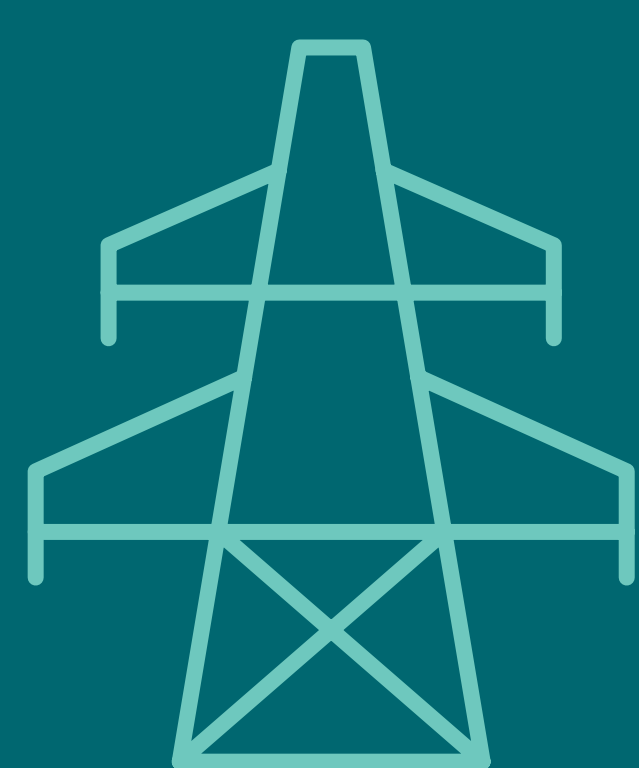


# Bienvenue

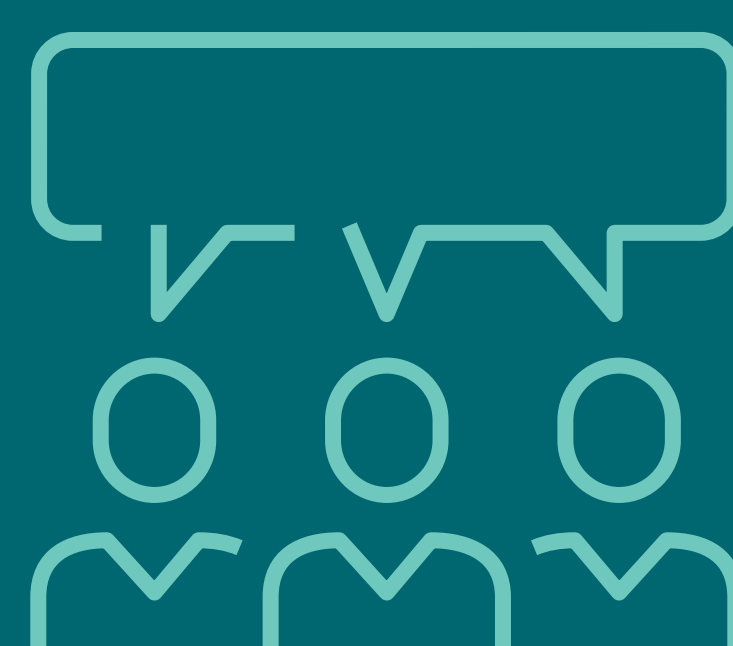
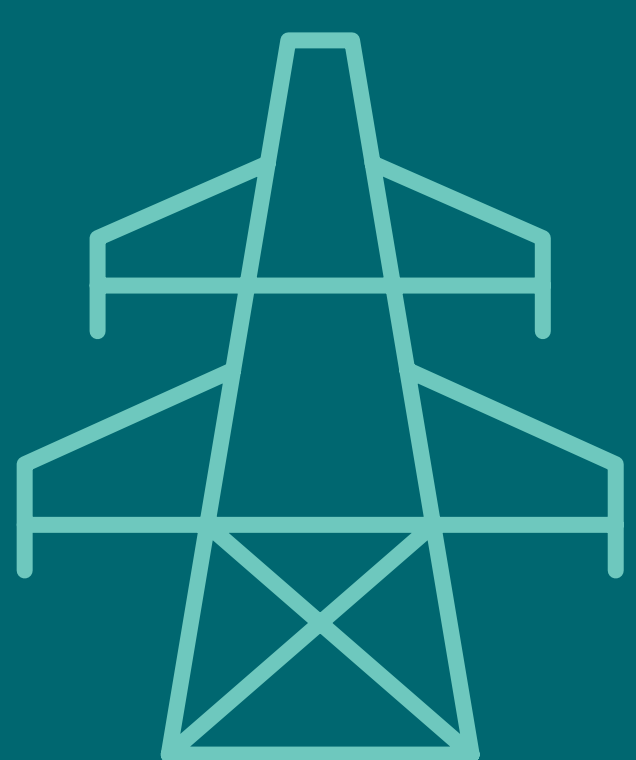
**2<sup>e</sup> journée portes ouvertes  
pour la collectivité sur la  
ligne électrique Nord-Est**  
Novembre 2025



# Notre objectif

## Nous sommes ici aujourd'hui pour :

- Faire le point sur le processus environnemental
- Donner des détails de conception sur la ligne de transport proposée
- Présenter les jalons importants et prochaines étapes
- Recueillir vos commentaires et répondre à vos questions



# Organisations majeures

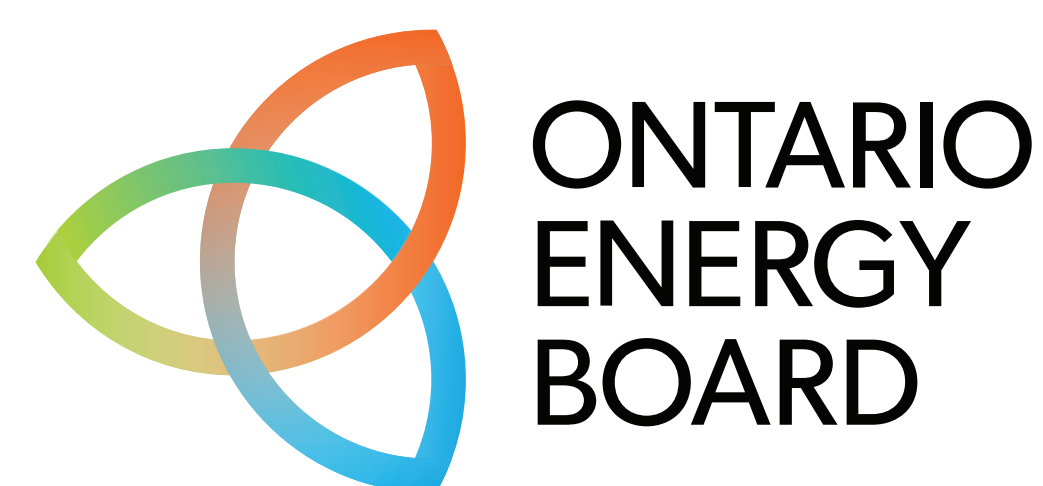


Bâtit, possède, exploite et entretient les installations de transport et de distribution d'électricité partout en Ontario

Nous bâtissons l'infrastructure nécessaire pour répondre aux besoins d'aujourd'hui et de demain en matière d'énergie avec plusieurs partenaires, notamment :



Supervise la planification pour veiller à ce que les besoins en électricité soient comblés, aujourd'hui et dans l'avenir



Régule le marché de l'électricité en Ontario, y compris les tarifs de l'électricité



Ministre de l'Environnement, de la Protection de la nature et des Parcs

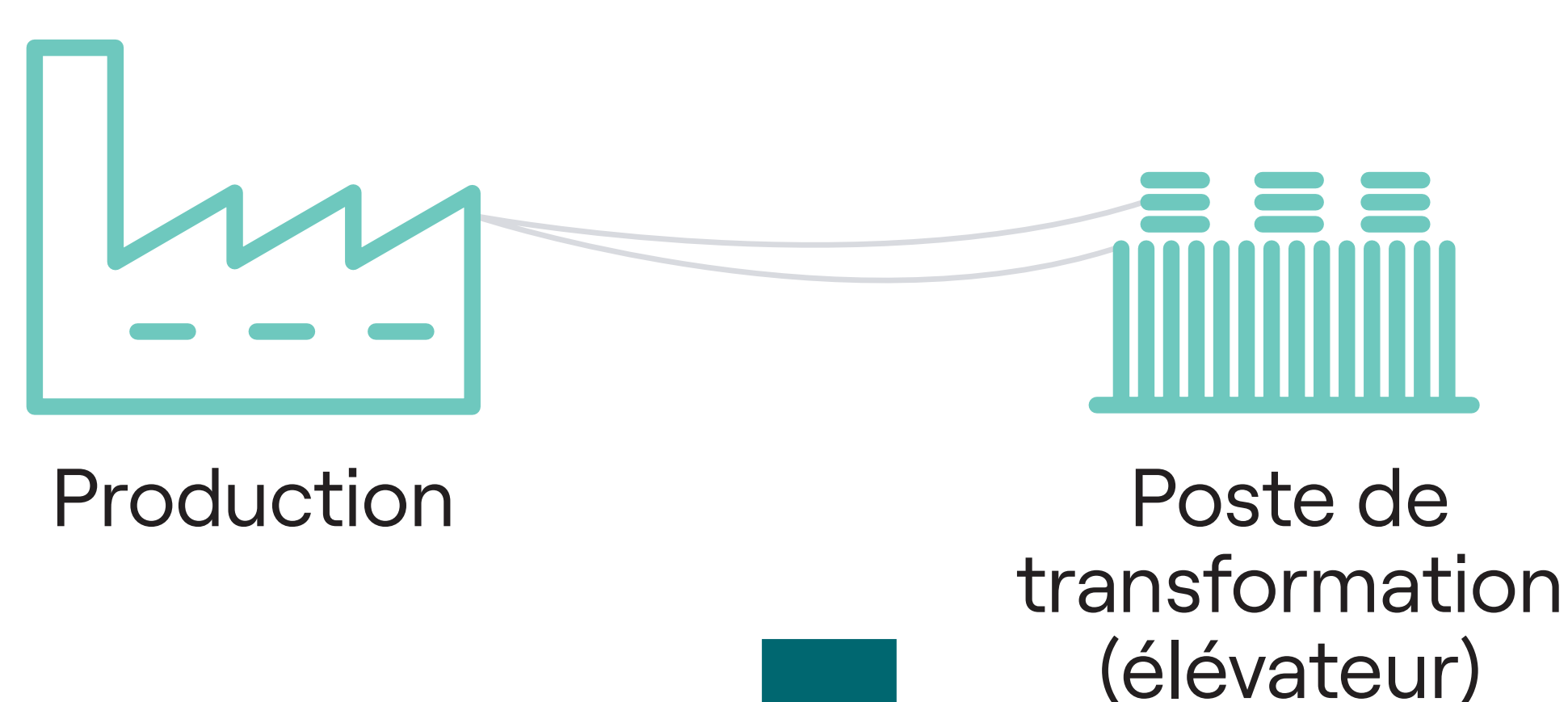
Agit comme autorité législative pour les évaluations environnementales en Ontario



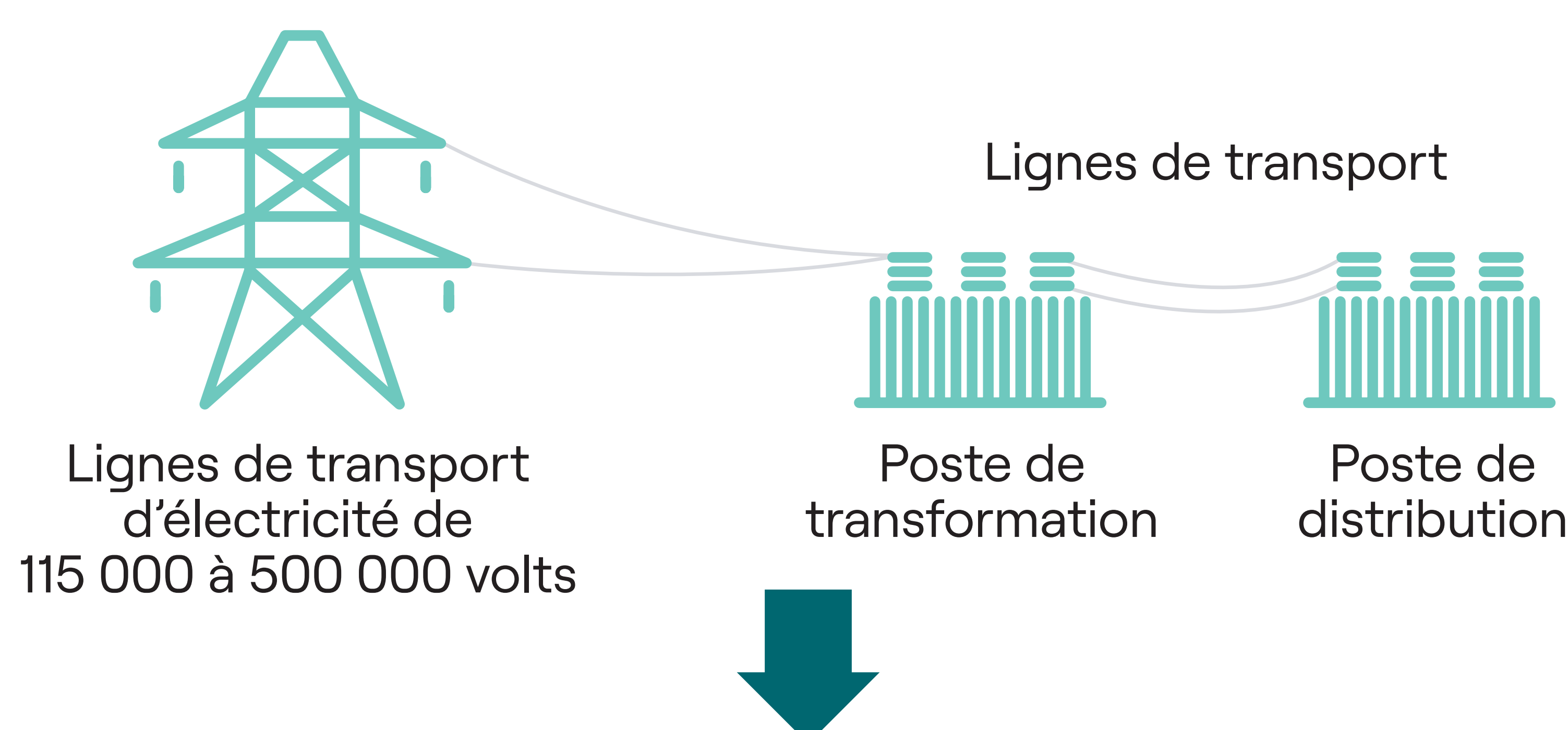
# Fonctionnement du système

Nous fournissons de l'énergie aux gens et aux collectivités afin d'aider la population ontarienne à profiter d'un avenir plus radieux. Nous distribuons de l'électricité directement aux maisons et aux entreprises de votre collectivité. Nous fournissons également de l'électricité aux entreprises locales de distribution.

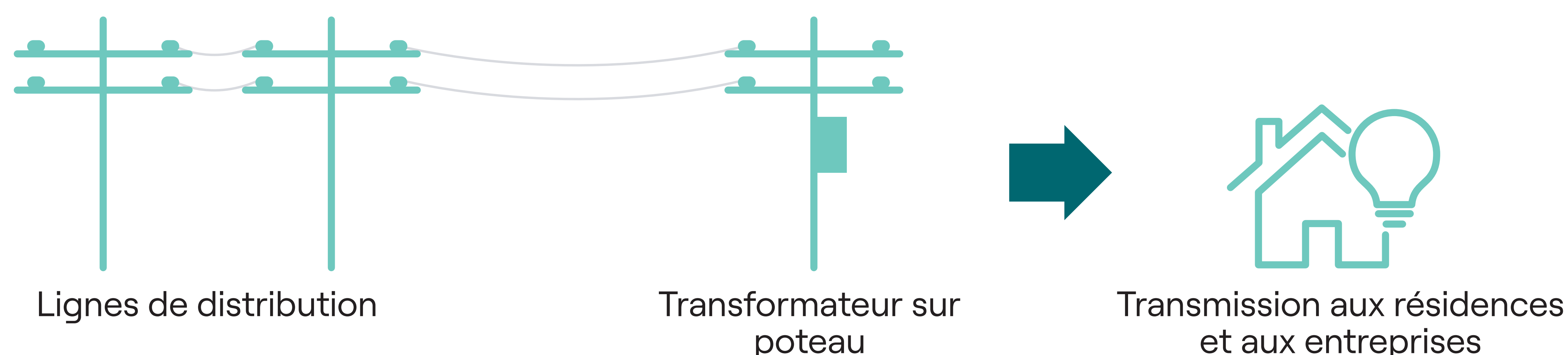
## Ontario Power Generation et compagnies privées de production



## Hydro One ou transporteur autorisé



## Hydro One ou société locale de distribution





# Reconnaissance territoriale

Hydro One reconnaît que les projets mis en œuvre dans le nord-est sont situés sur le territoire du Traité Robinson-Huron, signé avec la Nation Anishinaabe, où vivent aujourd'hui plusieurs peuples autochtones. Hydro One reconnaît que les Nations autochtones y vivent depuis la nuit des temps et qu'elles sont les gardiennes de ce que beaucoup appellent *Mkinaak Minising* ou Île de la Tortue. Nous sommes tous liés par un traité, et nous vous remercions d'être accueillis sur ce territoire pour nous permettre de faire mieux que par le passé, de donner suite à notre engagement en matière d'amitié et de réconciliation et d'alimenter notre avenir commun en tant que partenaires.

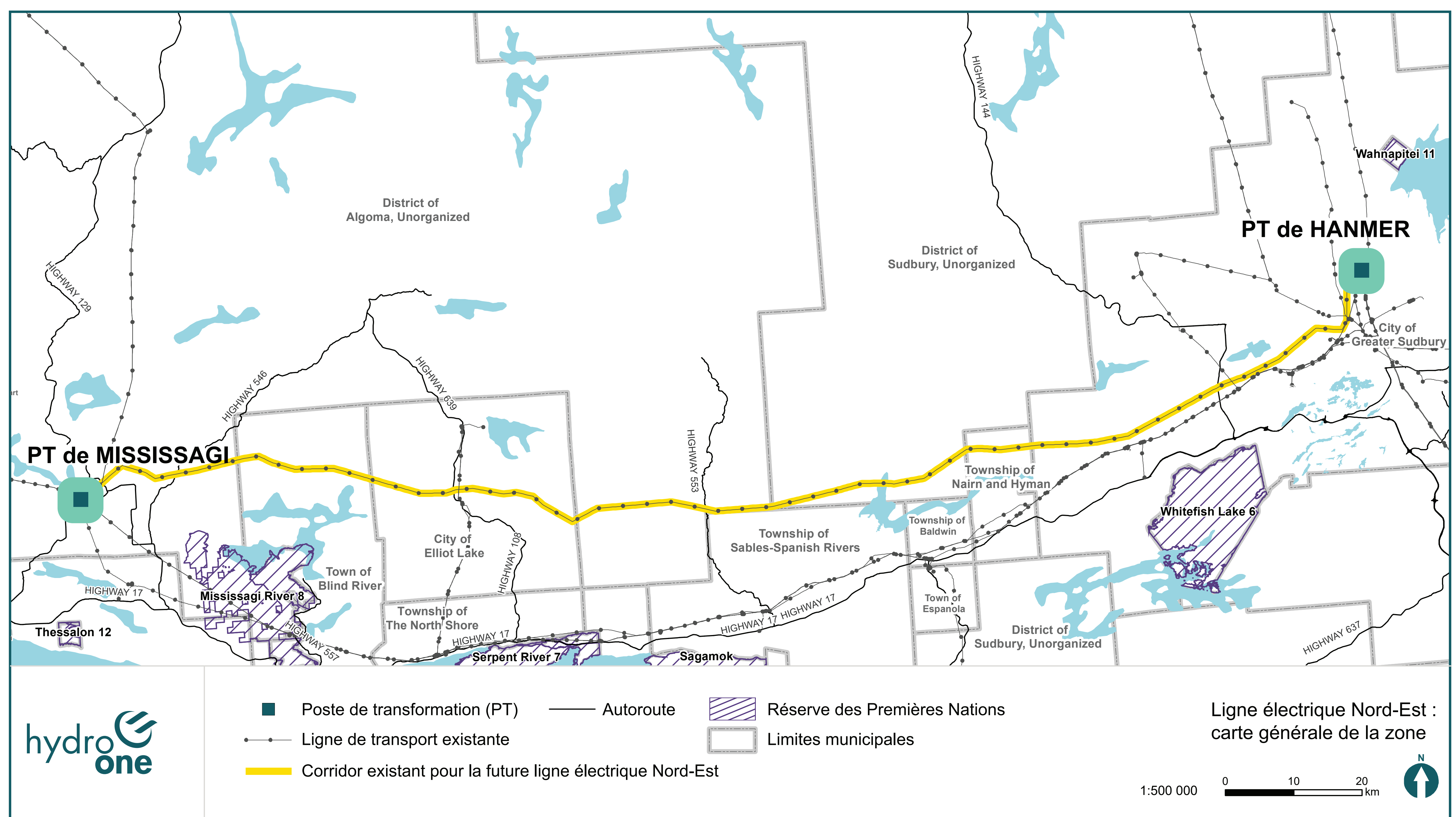




# Aperçu du projet

Hydro One est un exploitant d'infrastructures de transport de confiance dans le nord-est de l'Ontario. À mesure que la demande énergétique régionale s'intensifiera, nous continuerons de contribuer à une croissance durable et d'améliorer la fiabilité.

La ligne électrique Nord-Est proposée est une ligne de transport d'environ 200 kilomètres et de 500 kilovolts (kV) qui s'étendra du poste de transformation de Hanmer (Grand Sudbury) à celui de Mississagi (près de Wharncliffe), parallèlement à une ligne de transport d'Hydro One existante.

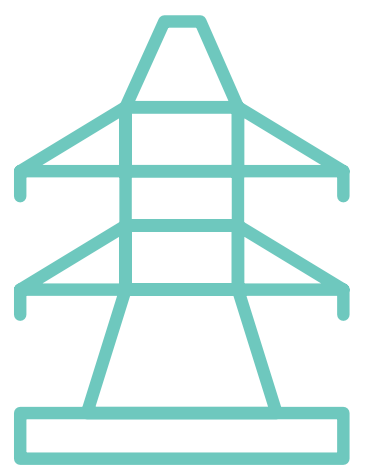


Veuillez consulter les cartes pour obtenir une vue détaillée du tracé.



# Avantages pour la région

Une fois construite, la ligne électrique Nord-Est devrait :



Rendre le réseau de transport dans le nord de l'Ontario plus résilient dans son ensemble



Contribuer à la croissance économique dans le nord-est de l'Ontario



Générer de nouvelles occasions de collaboration, de renforcement des capacités et de partenariat avec les communautés autochtones locales



Bâtir des partenariats solides par des investissements dans la collectivité régionale





# Processus environnemental

Le processus environnemental entrepris dans le cadre de ce projet a nécessité la réalisation de plusieurs études techniques ainsi que la participation des communautés autochtones, des organismes gouvernementaux, des groupes d'intérêts et des membres de la collectivité. Les conclusions seront publiées dans un rapport environnemental.

## Mise à jour de la réglementation

Le 22 octobre 2025, le ministère de l'Environnement, de la Protection de la nature et des Parcs (MEPNP) a publié un nouveau règlement spécifique au projet, qui permet à ce dernier d'avancer une fois les conditions réglementaires remplies. Toutes les exigences subséquentes en matière de permis et d'approbation de projet demeurent.

### Approche initiale :

Actualisation des études techniques de l'environnement selon les normes actuelles.

Résumé des études sur le terrain et des consultations dans un rapport de mise à jour environnementale.

Examen par les Premières Nations.

### Mise à jour de la réglementation du MEPNP :

L'approche est identique, mais le rapport se nommera désormais « rapport environnemental ».

Le rapport environnemental sera publié pour une période de 45 jours à des fins d'examen public.

# Étapes en vue des approbations environnementales

## La préparation du rapport comprend ce qui suit :

- Mobilisation des communautés autochtones désignées par le ministère de l'Énergie et des Mines (MEM)
- Fin des études sur le terrain
- Détermination des effets potentiels sur l'environnement et des mesures d'atténuation
- Maintien des rapports de consultation et consignation de tous les commentaires et de toutes les préoccupations
- Publication du projet de rapport environnemental sur le site Web d'Hydro One pour une période d'examen de 45 jours
- Achèvement du rapport et publication de celui-ci sur le site Web d'Hydro One consacré au projet

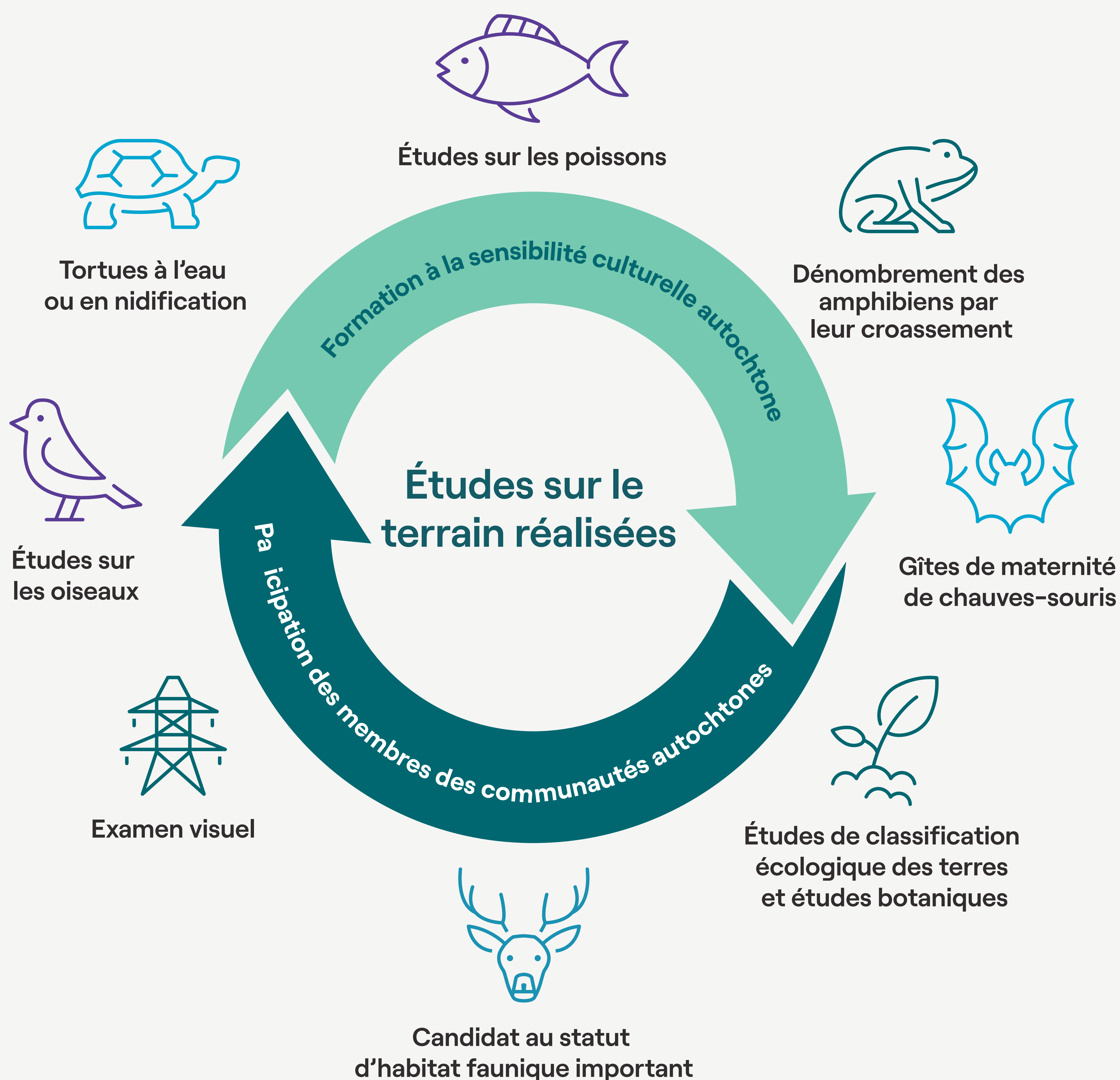
*Pour en savoir plus, consultez le numéro du REO 025-0838*  
***ERO.Ontario.ca***



# Études de l'environnement

Des études sur le terrain ont été menées pour comprendre l'état actuel de l'environnement, les effets du projet sur celui-ci et les mesures d'atténuation requises.

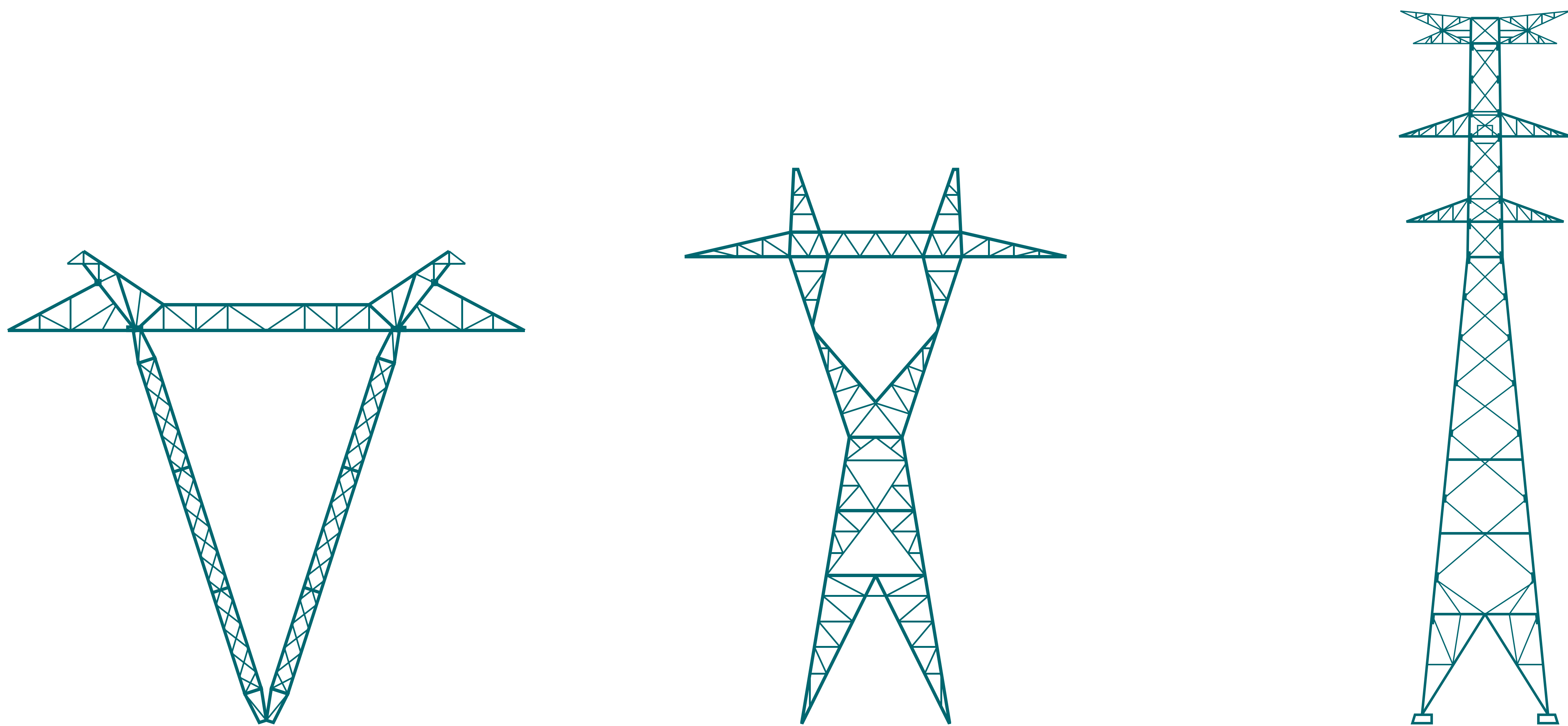
Des membres de l'équipe sur le terrain et des surveillants de plusieurs communautés autochtones ont visité le site pour effectuer ces études :





# Notre manière d'alimenter le nord-est de l'Ontario

La nouvelle ligne de transport sera bâtie dans un corridor d'Hydro One, parallèle à la ligne de transport existante. Une fois bâtis, les nouveaux pylônes de la ligne de transport ressembleront aux infrastructures qui se trouvent déjà dans le corridor et qui sont montrées ci-dessous.



## Pour construire la nouvelle ligne de transport proposée, il faudra :

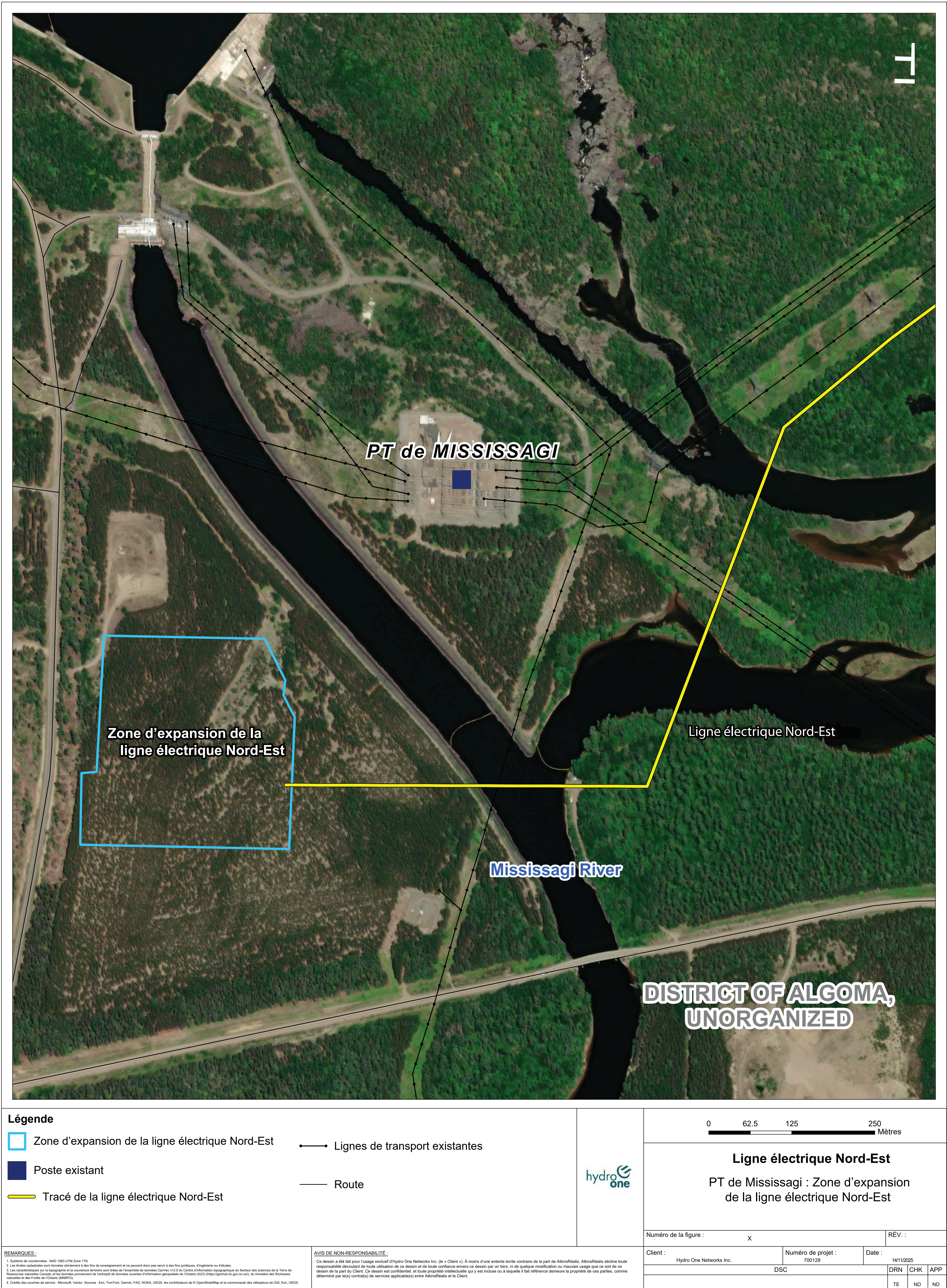
- Préparer la zone afin d'accueillir une nouvelle ligne de transport (p. ex. construire des voies d'accès, délimiter des zones de construction et tailler la végétation ou la retirer)
- Élargir les terres entretenues à l'intérieur des limites de l'emprise existante
- Installer de nouveaux pylônes et de nouveaux câbles pouvant supporter une tension de 500 kV
- Agrandir les postes de transformation de Hanmer et de Mississagi au-delà de leur périmètre actuel pour accueillir le nouvel équipement
- Ajuster certains des segments existants de la ligne de 230 kV près du poste de transformation de Mississagi



# Travaux aux postes

## Poste de transformation de Mississagi

Le poste existant de Mississagi sera agrandi afin d'accueillir la nouvelle ligne ainsi que son équipement.





# Travaux aux postes

## Poste de transformation de Hanmer

Le poste existant de Hanmer sera agrandi afin d’accueillir la nouvelle ligne ainsi que son équipement.



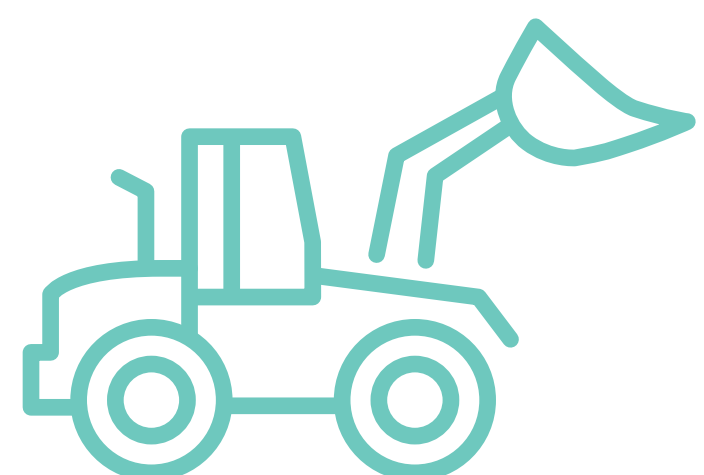


# Possibilités d'atténuation et de réhabilitation

Selon notre expérience dans la construction de lignes de transport dans le nord de l'Ontario, les mesures d'atténuation suivantes sont envisagées pour la ligne :



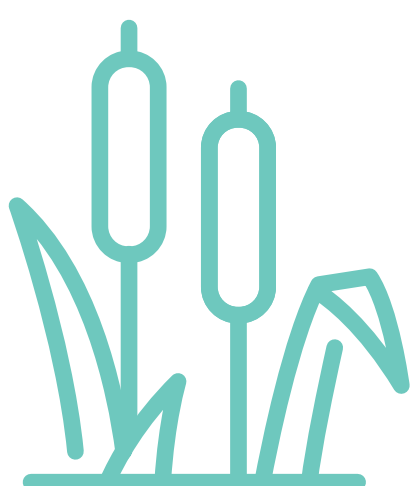
Utiliser les accès et les franchissements de cours d'eau existants, si possible



Faire appel à des mesures de lutte à l'érosion et aux sédiments, au besoin



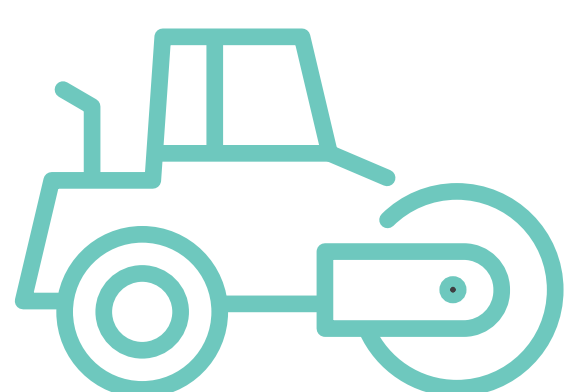
Élaborer des mesures d'atténuation des intrusions



Conserver la végétation compatible



Employer des mesures de lutte contre les poussières



Élaborer un plan de rétablissement des zones de travail

**Nous tenons à recevoir vos commentaires pour mieux planifier le projet.**

# Partenariat en action, construction en commun

- En 2022, Hydro One a lancé le modèle de participation des Premières Nations, qui prévoit la participation égale de celles-ci dans tous les futurs projets de lignes de transport valant plus de 100 millions \$.
- Hydro One poursuivra sa collaboration avec neuf communautés des Premières Nations, qui seront propriétaires à 50 % du projet de ligne électrique Nord-Est.
- Nous accordons une grande importance aux droits et aux points de vue des communautés des Premières Nations mobilisées dans le projet de ligne électrique Nord-Est, et c'est pourquoi nous poursuivrons notre collaboration avec elles dans le cadre celui-ci.

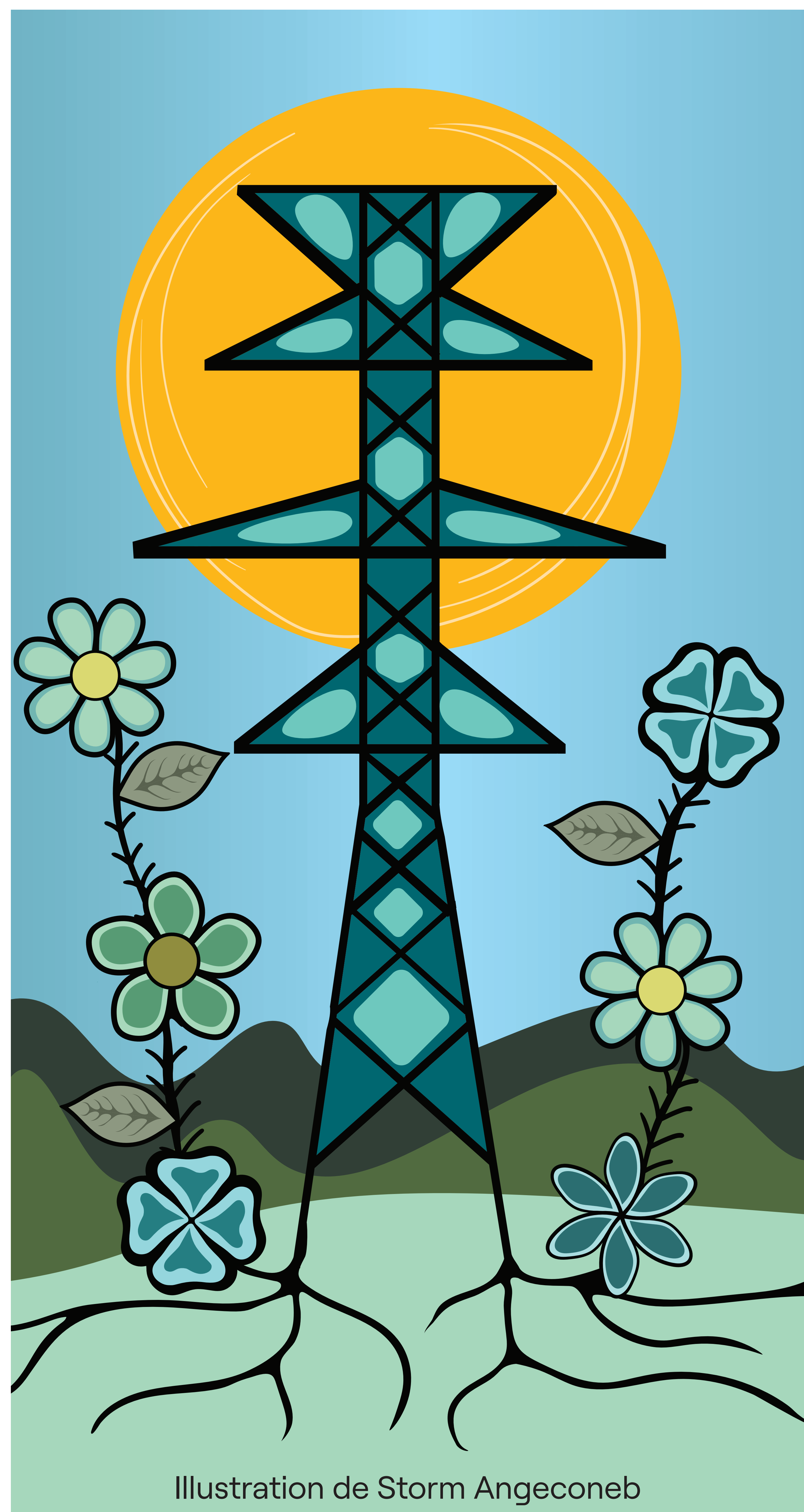
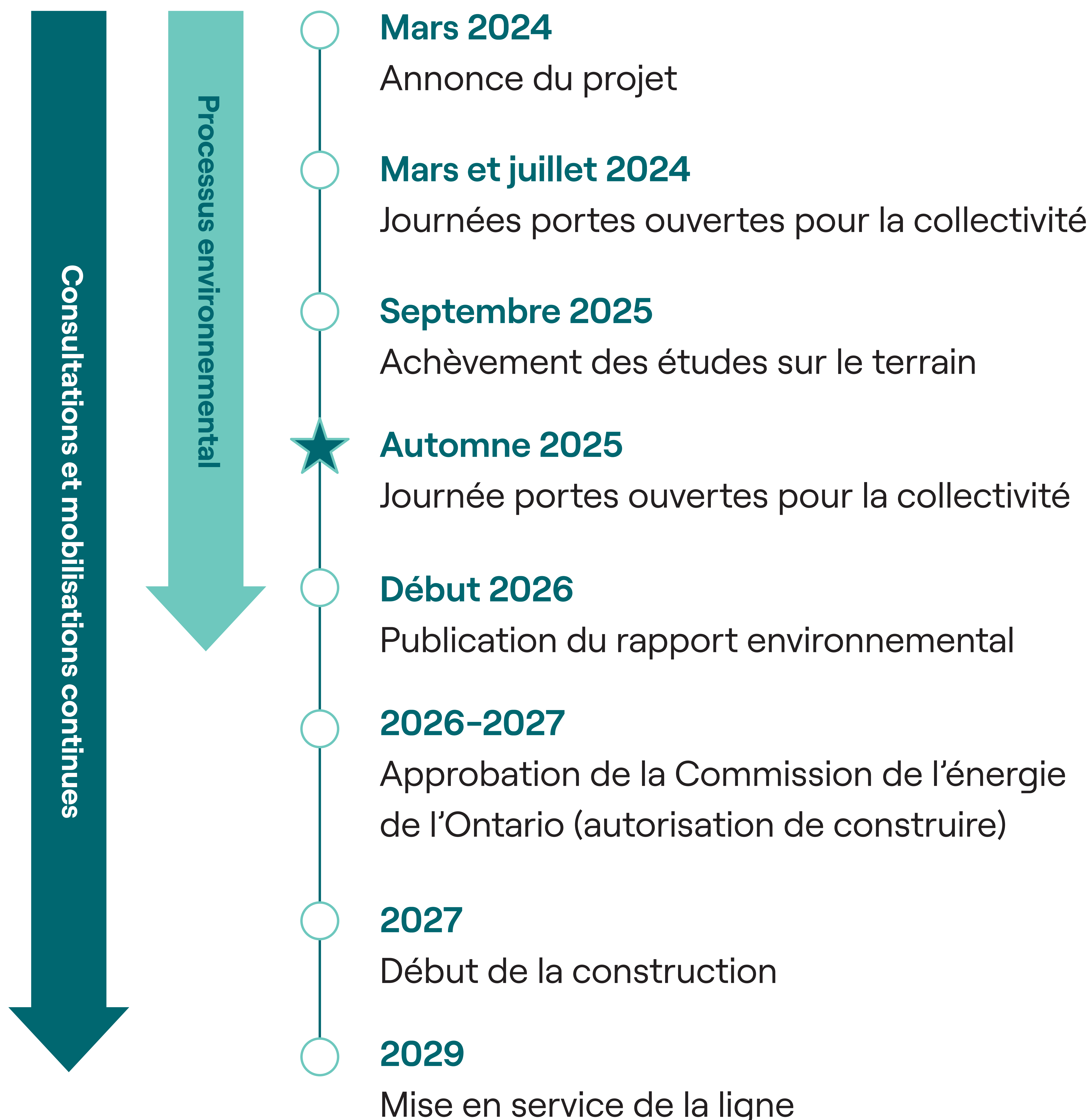


Illustration de Storm Angeconeb



# Échéancier du projet



\* Toutes les dates sont approximatives

\* Mobilisation continue des communautés autochtones, des organismes gouvernementaux, du personnel municipal, des élus, des groupes d'intérêt et du public.





# Merci!

Votre opinion est importante pour nous. Veuillez transmettre vos commentaires à notre équipe et remplir une fiche de commentaires avant votre départ. Pour nous transmettre vos commentaires ou pour être ajouté à la liste de diffusion du projet, veuillez téléphoner ou écrire au :



**1 877 345-6799**



**Community.Relations@HydroOne.com**

Pour obtenir les renseignements les plus récents sur le projet, visitez le site Web du projet :



**HydroOne.com/NortheastPowerLine**